

# ***NOTE SULLE VARIAZIONI SPORTIDENT***

**Se trovate notizie, notate degli errori o migliorie si accettano suggerimenti.**

## **Le variazioni del firmware dalla versione 659 - 649**

La versione firmware 659 è principalmente dedicata a migliorie per le stazioni e sicard SIAC.

## **Le variazioni del firmware dalla versione 649 - 623**

Versione firmware 649 introduce prestazioni, stabilità, miglioramenti e correzioni di problemi noti. Non ci sono nuove caratteristiche, esse sono state aggiunte dal firmware 623.

### **Migliorie:**

- \_ La stazione di Clear cancella sempre le SI-CARD6 completamente, ignorando l'impostazione "Card 6 con 192 colpi" per evitare problemi di cancellazione.
- \_ Stazione Stampa ora può essere abilitata o disabilitata in "Autosend" tramite il "protocollo Legacy"
- \_ La Tensione non è più visualizzata per le stazioni USB quando sono collegate ad un computer
- \_ Più veloce le impostazioni del SIAC
- \_ La tensione della batteria ora si misura dopo il boot del firmware
- \_ La lettura e la scrittura delle stazioni SIAC è più stabile e veloce
- \_ Migliorata la robustezza della memoria di backup di routine scrittura
- \_ Migliorata la verifica dei valori di default quando si programmano le stazioni con le impostazioni in modalità Beacon
- \_ Migliorata la comunicazione fra le stazioni durante la programmazione

### **Problemi risolti:**

- 🕒 in alcuni casi inizializzazione incompleta BS8-SRR
- 🕒 Corretto il bug che mostra i valori errati della batteria ("1.6 ... V")
- 🕒 Corretto il crash di prova della batteria sulle stazioni SIAC quando suonano e mostrando il valore "LOW"
- 🕒 Risolto il problema di stampa sulle stampanti con batteria scarica
- 🕒 Risolto il problema di invio dati, quando rimane inserito lo sportident nella stazione
- 🕒 Risolto il problema di inizializzazione della velocità di trasmissione di BSM7-USB quando è collegato USB

### **Indice:**

|   |            |
|---|------------|
| Nuovo programma Config + .....  | <b>1.0</b> |
| Installare il drive USB 6.7 .....   | <b>1.1</b> |
| Introduzione alle modalità operative Config + e nuovo firmware 6.23 ..... | <b>1.2</b> |
| Aggiornare le stazioni .....  | <b>1.3</b> |
| Configurazione stazioni CRL .....   | <b>1.4</b> |
| Funzionalità estese per la stazione SI-Master .....                       | <b>1.5</b> |
| Nuove funzioni display sulle stazioni standard .....                      | <b>1.6</b> |
| Problemi batteria noti con firmware 623 .....                             | <b>1.7</b> |

## **1.0**

I precedenti programmi Si Config e Si Boot sono stati sostituiti da un'unico programma Config + (aggiornamento Ottobre 2015), di seguito viene fatta una panoramica sulle nuove funzionalità sia del programma che dell'ultimo aggiornamento delle stazioni.

## **1.1**

## ***NOTE SULLE VARIAZIONI SPORTIDENT***

### **Installare il driver USB SPORTident su piattaforme Windows.**

#### **Il driver è adatto per i seguenti dispositivi SPORTident:**

- ⌚ BSM7-D-USB: Serie stazione principale USB SPORTident 7
- ⌚ BSM8-D-USB: Serie stazione principale USB SPORTident 8
- ⌚ BSF11-BS (blu / rosso) / BSF11-BL: Serie stazione di controllo SPORTident 11
- ⌚ SI-RS232-USB-Converter: porta seriale SPORTident convertitore USB

#### **Sistemi operativi supportati:**

- ⌚ Windows 2000 e Windows Server 2000 sono supportati da driver di versione 6.3 che è incluso nel pacchetto di driver di versione 6.7
- ⌚ Windows (32bit e 64bit): XP, Vista, Vista x64, 7, 8, 8.1
- ⌚ Windows Server (32bit e 64bit): 2003, 2008, 2008 R2, 2012, 2012 R2
- ⌚ **Windows 98, ME non è più supportato**

Per installare il driver sul computer, è necessario scaricare il file del driver in questione dalla sezione "Support" del sito [www.sportident.com](http://www.sportident.com). Salvare il file in una cartella locale del tuo computer.

Si prega di rimuovere tutti i dispositivi SPORTident dal computer.

Se avete un vecchio driver installato sul vostro computer, rimuovetelo prima di installare il nuovo driver utilizzando Aggiungi / Rimuovi funzionalità nel pannello di controllo di Windows. Disinstallare qualsiasi programma relativo alla "SPORTident USB a UART Bridge".

Estrarre il `si_usb_driver_6.7.zip` file con il programma preferito ZIP. Aprire la cartella ed eseguire il file `setup.exe` con un doppio clic.

La configurazione determinerà il sistema operativo (32bit o 64bit) e avvierà il programma di installazione del driver corrispondente.

Iniziata la procedura guidata di installazione del driver, seguite le istruzioni sullo schermo.

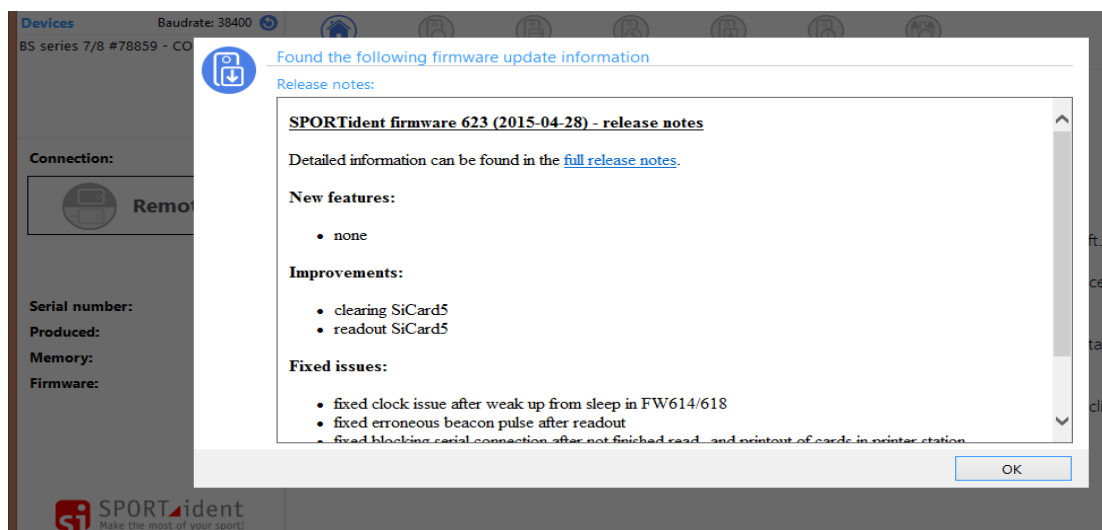
Su Windows 8 e 8.1, si potrebbe ottenere un messaggio di avviso dal nuovo SmartScreen che ti avvisa l'esecuzione del file del driver ( Windows protegge il tuo PC. ").

In questo caso, clicca su "Maggiori informazioni", dovresti vedere un pulsante "Run Anyway".

Clicca su questo pulsante per eseguire il programma di installazione del driver.

Il processo è completato. Ora puoi collegare il dispositivo SPORTident.

## **1.2**



# ***NOTE SULLE VARIAZIONI SPORTIDENT***

## **Introduzione a Config+ e firmware 6.23**

SPORTident ha rilasciato un nuovo firmware per i seguenti dispositivi:

- ⌚ BSF7: serie stazione di controllo SPORTident 7.
- ⌚ BSF8: serie stazione di controllo SPORTident 8.
- ⌚ BSM7: Modello SPORTident serie 7 (USB e RS-232).
- ⌚ BSM8-D-USB: Modello SPORTident serie 8 USB.
- ⌚ BS7-P: Modello SPORTident 7 stampante.
- ⌚ BS7-S: Modello SPORTident 7 stazione sprint.
- ⌚ BS8-Master: stazione di controllo SPORTident 8 Master.

La nuova versione del firmware è disponibile attraverso la funzionalità di aggiornamento con l'applicazione SPORTident Config +.

L'applicazione controlla in automatico gli aggiornamenti, ma prima di aggiornare con l'ultima versione di SPORTident Config + avvisate il responsabile Materiali.

In alternativa può anche essere trovato nella sezione download del software su [www.sportident.com](http://www.sportident.com).

Per utilizzare BSM7-USB e BSM8-D-USB dal computer, è necessario installare un driver di periferica USB.

SPORTident fornisce un driver (vedi punto 1.1) per i sistemi operativi Windows (Windows 2000 fino a Windows 10). Può essere scaricato dalla sezione di download del software su [www.sportident.com](http://www.sportident.com). Gli utenti Linux possono utilizzare il CP2102 driver generico che viene fornito con la distribuzione. Gli utenti Mac possono utilizzare il driver Silicon Labs per CP2102 che è disponibile su [www.silabs.com](http://www.silabs.com).

**SPORTident non fornisce il supporto per i sistemi operativi Linux e Mac.**

## **1.3**

### **Come aggiornare il firmware delle stazioni SPORTident.**

**Le stazioni dovrebbero arrivarvi già aggiornate e controllate, si prega di eseguire l'aggiornamento solo se strettamente necessario.**

SPORTident aggiorna spesso il firmware dei suoi dispositivi e questi aggiornamenti includono anche nuove funzionalità e correzioni di problemi.

Il nuovo firmware è disponibile attraverso le caratteristiche di aggiornamento del firmware di SPORTident Config +. Questo software spesso verifica la presenza di nuove versioni del firmware.

Inoltre è possibile controllare manualmente gli aggiornamenti (menu "Help").

Se una nuova versione del firmware è stata trovata ed inoltre è pronta per essere installata, verrà visualizzata una finestra di informazioni:

Per verificare il firmware della stazione e se necessario aggiornarla, da Config + leggente la stazione, nella parte di sinistra sarà indicata la versione. L'icona gialla indica che il firmware non è aggiornato, se invece è verde indica che il firmware è aggiornato.

# NOTE SULLE VARIAZIONI SPORTIDENT

**Devices** Baudrate: 38400  
BS series 7/8 #78859 - COM3

Home Settings Backup Clock Firmware View punch Read cards

Switch off Read Revert Apply

Connection: COM3

**Remote**

BSF8

Serial number: 83161  
Produced: 08.06.2005  
Memory: 128 K  
Firmware: 580

Code number: 256 +1 Operating time: 00:10:00 Use default.

Operating mode: CN - Control

Real time clock: 04.08.2015 11:39:02 +0:00.037 Set time.

Last modification: 22.07.2015 15:45:05

Battery: 3,12 V 0,4 % Installed: 01.09.2009

Beacon: This feature is available with firmware 585 or later.

Radio:

Advanced settings:

- Auto send
- Card6 with 192 punches
- Legacy protocol
- Optical feedback #1
- Sprint 4ms
- Stop if backup full
- Acoustical feedback
- Optical feedback #2

Make the most of your sport!

## Come eseguire l'aggiornamento

- ⌚ In Config + potete leggere le impostazioni della stazione che si desidera aggiornare. Selezionare **"Remote"**, se si desidera aggiornare la stazione standard, invece se si desidera aggiornare la stazione di scarico dati selezionare **"Direct"**.
- ⌚ Selezionare il pulsante **"firmware"** nella barra degli strumenti principale.
- ⌚ Verrà mostrato quale firmware è disponibile per la stazione.

**Devices** Baudrate: 38400  
BS series 7/8 #78859 - COM3

Home Settings Backup Clock **Firmware** View punch Read cards

Check Start update

Connection: COM3

**Remote**

BSF8

Serial number: 83161  
Produced: 08.06.2005  
Memory: 128 K  
Firmware: 580

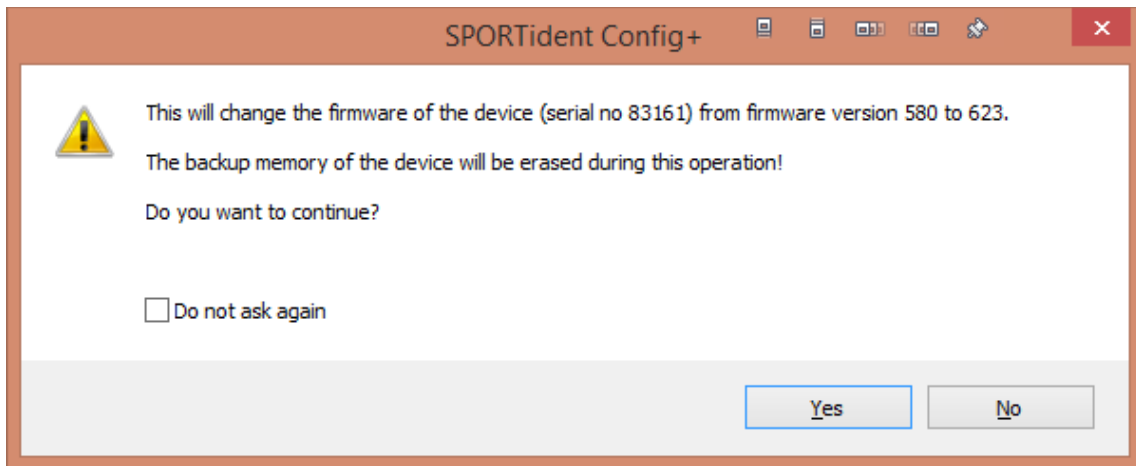
SPORTident devices allow you to update their firmware to enhance functionality.

Your current device firmware: 580  
Latest available device firmware: 623 Check for update.  
Released on: 28.04.2015 Show release notes.  
Availability: Ready to install. Download.

Select version to install: FW623

- ⌚ Fare clic su **"Start update"** per avviare il ciclo di aggiornamento del firmware. Le impostazioni del dispositivo saranno verificate e Config + vi chiederà di confermare l'aggiornamento del firmware. Fare clic su **"Yes"** nella finestra di dialogo successiva.

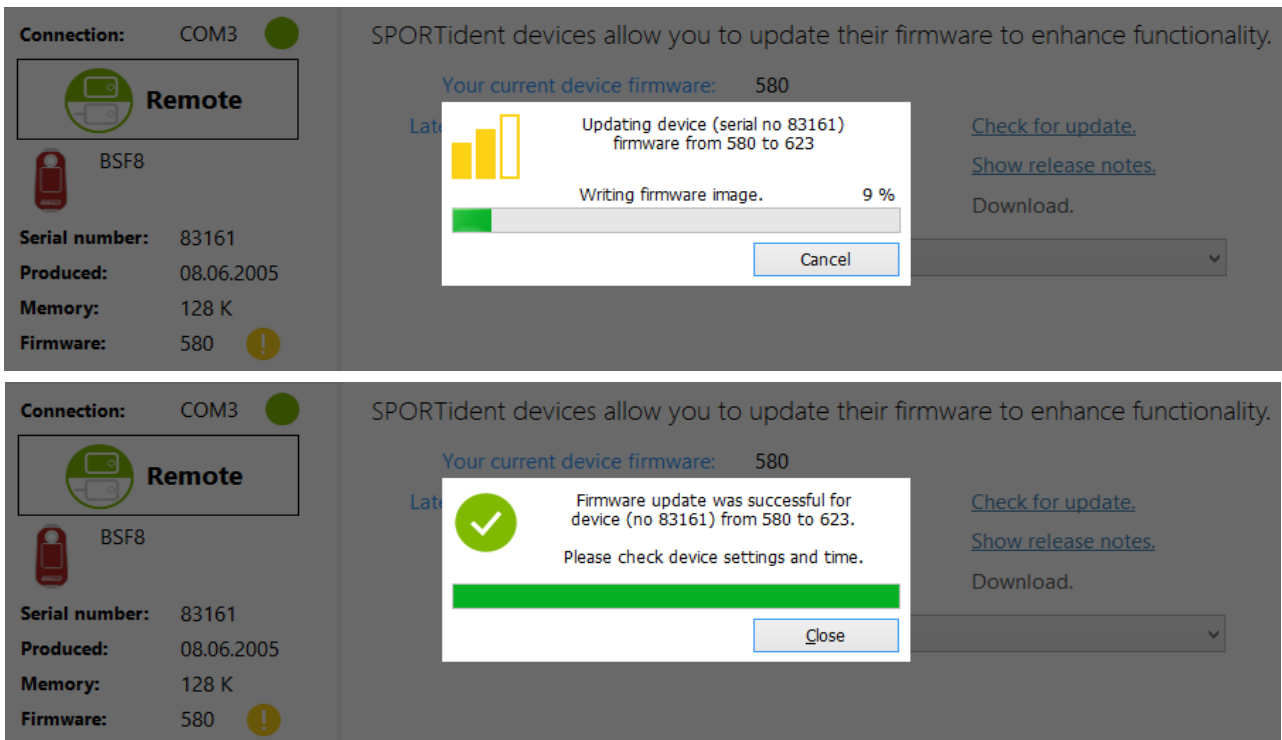
## NOTE SULLE VARIAZIONI SPORTIDENT



⌚ **Ricordatevi che una volta iniziato l'aggiornamento la memoria di backup del dispositivo verrà cancellata.**

⌚ Durante l'aggiornamento usate il nucleo di ferrite (bastoncino nero) per migliorare la connessione con la stazione.

⌚ Attendere il completamento del processo. L'indicatore mostra la progressione della trasmissione del firmware. Se giallo o addirittura rosso ci sono problemi di trasmissione.



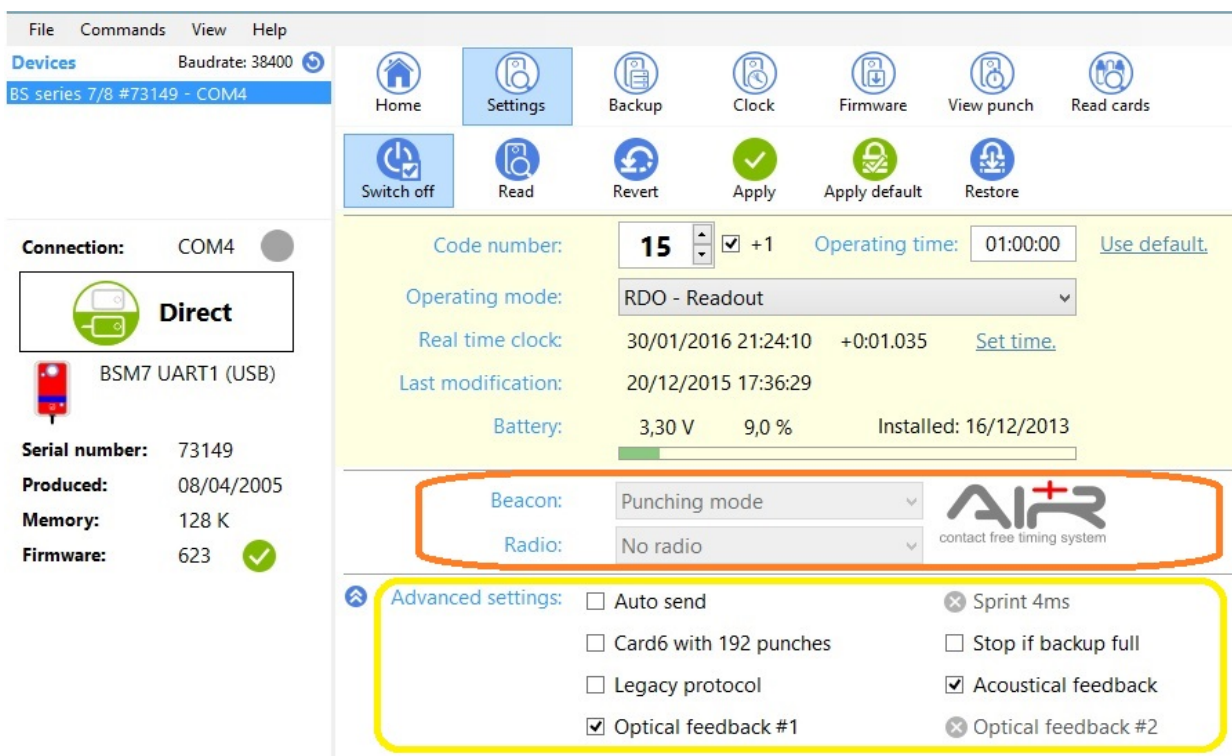
⌚ Quando l'aggiornamento è stato completato, verrà visualizzato un messaggio che indica l'aggiornamento è stato completato. (Firmware update was successful).

⌚ Controllate le impostazioni del dispositivo e l'ora dopo l'aggiornamento del firmware.

# NOTE SULLE VARIAZIONI SPORTIDENT

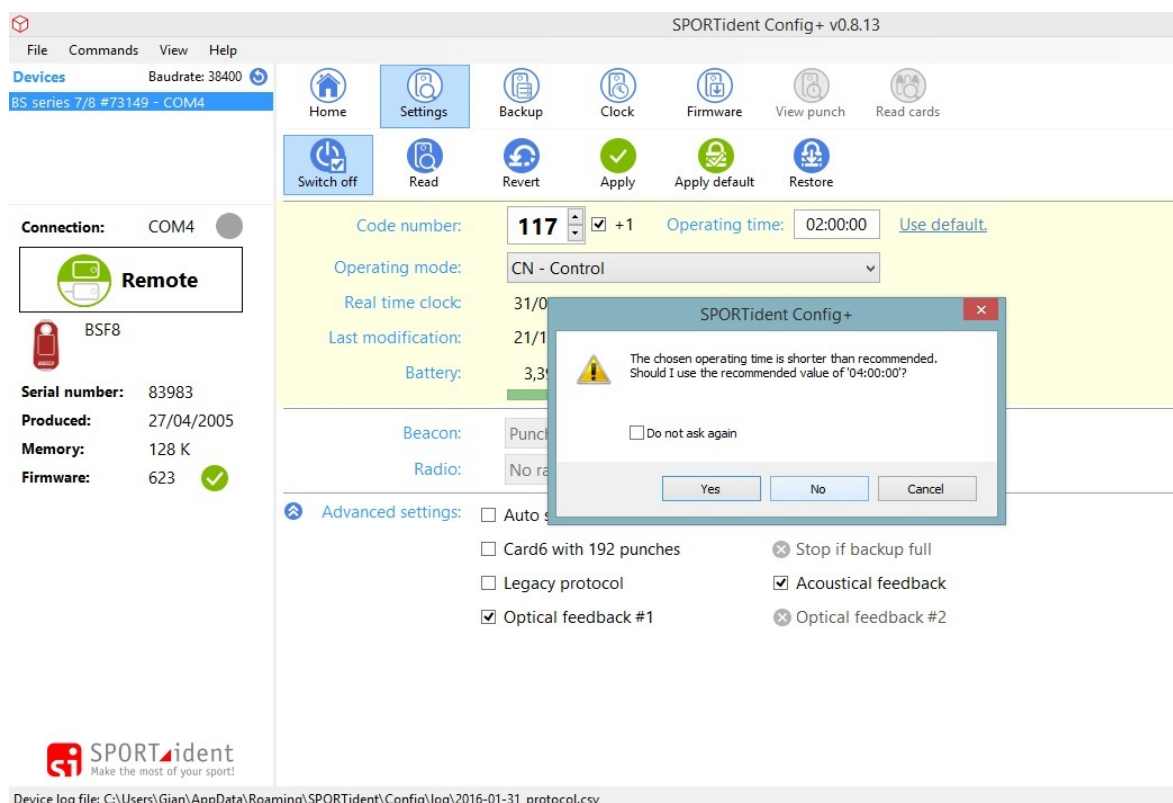
## 1.4

### Note materiale Lombardo:



L'area contrassegnata in arancio è dedicata alle stazioni AIR e a noi non serve, invece l'area in giallo evidenzia quali opzioni spuntare.

Tutte le stazioni sono state impostate con autospegnimento a 02:00:00, se configurate o modificate delle stazioni fate attenzione a mantenere questo valore, ogni volta che aggiornate una stazione Config+ vi chiederà di reimpostare a 04:00:00, selezionate "NO"



# ***NOTE SULLE VARIAZIONI SPORTIDENT***

## **1.5**

### **Nuove funzioni sulle stazioni Si Master**

Le nuove funzioni possono essere attivate con il Service / Off ogni volta che lo inseriremo cambieremo la modalità di funzionamento della stazione:

1. SERVICE MODE (visualizzazione "SERVMO") Visualizza le impostazioni più importanti, passa di nuovo alla modalità standby dopo 5 minuti.

2. TIME MASTER (Display "TIMEMA")

La stazione sincronizzerà il proprio tempo su ogni stazione su cui verrà appoggiata.

3. MASTER ESTESA (Display "EXT MA")

La stazione sincronizzerà il proprio tempo e cancellerà la memoria di backup della stazione.

4. MASTER STANDARD (Display "STD MA")

Nuova funzione: sincronizzare e impostare l'ora e ripristinare la configurazione standard di ogni stazione con i criteri base di Config +.

5. OROLOGIO START (Display "STACLK")

Quando la stazione è in modalità STACLK, questa comincerà a suonare 4 secondi prima di ogni minuto: bip bip bip bip beeeep e si ripeterà per ogni minuto. Con questa funzione il consumo della batteria è più alta del solito, questo perchè ogni bip e lampeggiano fanno consumare un po' più di potenza.

6. Modalità Standby (display spento)

## **1.6**

### **Funzionalità per le stazioni standard**

Sul display ora le informazioni visualizzate sono le seguenti (cicli ogni 3 secondi)

SERVMO - indica la modalità servizio attivo.

TIME - visualizza l'ora corrente del dispositivo.

MODE - visualizza la modalità di funzionamento e numero di codice.

OFF xyz - visualizza il tempo di funzionamento in minuti.

SWxyz - visualizza la versione del firmware corrente.

PC xyz - visualizza il numero di record nella memoria della stazione.

BATxyz - visualizza l'ultima tensione della batteria misurata o "BAT".

CAP xyz - visualizza il consumo della batteria in percentuale.

## **1.7**

### **Problemi noti con firmware 623**

I seguenti problemi sono stati scoperti dopo il rilascio del firmware 623. Questo elenco è aggiornato a luglio 2015.

Dopo l'avvio del firmware 623, può capitare in rari casi che il dispositivo indica che la tensione della batteria è molto bassa. Config + mostrerà "(invalid)" per la tensione della batteria. Questo è un errore di misura della stazione. Per risolvere il problema, è necessario utilizzare il comando "reset di fabbrica" nella Config +. Questo resetta il dispositivo e dovrebbe risolvere il problema della tensione.